

# Общие требования обеспечения доступности для маломобильных категорий граждан в социально значимых объектах

Главное управление социальной  
защиты населения Курганской  
области

2018

# Маломобильные группы населения (МГН)

«... люди, испытывающие затруднения при самостоятельном передвижении, получении услуги, необходимой информации или при ориентировании в пространстве:

- инвалиды,
- люди с временным нарушением здоровья,
- беременные женщины,
- люди преклонного возраста,
- люди с детскими колясками и т.п...»

# Конвенция ООН о правах инвалидов

«...инвалиды должны иметь равные возможности для реализации своих прав и свобод во всех сферах жизнедеятельности, в том числе равное право на получение всех необходимых социальных услуг для удовлетворения своих нужд в различных сферах жизнедеятельности...»



# Способы обеспечения доступности объекта

\* Вариант «А»

## «Универсальный дизайн»

Обеспечение доступности всех зон, любого места в здании, а именно – общих путей движения и мест обслуживания

\* Вариант «Б»

## «Разумное приспособление»

Выделение специальных помещений, зон или блоков, приспособленных для обслуживания инвалидов

Ст. 15 ФЗ от 24.11.1995 №181-ФЗ  
«О социальной защите инвалидов в РФ»  
(с изм. от 01.12.2014 №419-ФЗ)

«...возможность самостоятельного передвижения по территории ... объекта ..., входа в такие объекты и выхода из них, посадки в транспортное средство и высадки из него, в т.ч. с исп. кресла-коляски...

...сопровождение инвалидов, имеющих стойкие расстройства функции зрения и самостоятельного передвижения, и оказание им помощи на объектах...»

Ст. 15 ФЗ от 24.11.1995 №181-ФЗ  
«О социальной защите инвалидов в РФ»  
(с изм. от 01.12.2014 №419-ФЗ)

«...надлежащее размещение оборудования и носителей информации, необходимых для ... беспрепятственного доступа инвалидов к объектам ... и к услугам с учетом ограничений их жизнедеятельности...

...дублирование ... звуковой и зрительной информации, а также надписей, знаков и иной текстовой и графической информации знаками, выполненными рельефно-точечным шрифтом Брайля, допуск сурдопереводчика и тифлосурдопереводчика...»

Ст. 15 ФЗ от 24.11.1995 №181-ФЗ  
«О социальной защите инвалидов в РФ»  
(с изм. от 01.12.2014 №419-ФЗ)

«...допуск на объекты ... собаки-проводника  
(при наличии документа)

...оказание работниками организаций,  
предоставляющих услуги населению, помощи  
инвалидам в преодолении барьеров,  
мешающих получению ими услуг наравне с  
другими...»



# Примерный перечень мероприятий для организации работы на объекте по оказанию помощи инвалидам

1. Разработка положения об организации доступности объекта и предоставляемых услуг с сопровождением инвалидов на объекте;
2. Определение ответственных сотрудников за организацию работ по обеспечению доступности объектов и услуг в учреждении;
3. Разработка (дополнение) должностных инструкций персонала, ответственного за оказание помощи инвалидам и сопровождение их на объекте;
4. Разработка порядка проведения и программы инструктажа в учреждении;
5. Ведение Журнала о проведении инструктажа персонала

# Основные категории инвалидов и другие МГН

Графическое изображение	Буквенное обозначение	Наименование категории МНГ
	<b>К</b>	передвигающиеся на кресло-коляске
	<b>О-н</b>	поражение нижних конечностей
	<b>О-в</b>	поражение верхних конечностей
	<b>С-п</b>	полное нарушение зрения- слепота
	<b>С-ч</b>	частичное нарушение зрения
	<b>Г-п</b>	полное нарушение слуха – глухота
	<b>Г-ч</b>	частичное нарушение слуха
	<b>у</b>	нарушения умственного развития

# Значимые барьеры окружающей среды



- пороги
- ступени
- неровное/скользкое покрытие
- неправильно установленные пандусы
- отсутствие поручней
- отсутствие мест отдыха на пути движения
- узкие дверные проемы, коридоры
- высокое расположение информации
- высокие прилавки
- отсутствие места для разворота на кресле-коляске

# Значимые барьеры окружающей среды



О-Н

- пороги
- ступени
- неровное/скользкое покрытие
- неправильно установленные пандусы
- отсутствие поручней
- отсутствие мест отдыха на пути движения

# Значимые барьеры окружающей среды



- трудности в открывании дверей
- трудности в снятии/одевании одежды, обуви
- невозможность/сложность пользования краном
- невозможность/сложность в написании текстов
- трудности в использовании выключателем
- ограничения иных действий руками



# Значимые барьеры окружающей среды



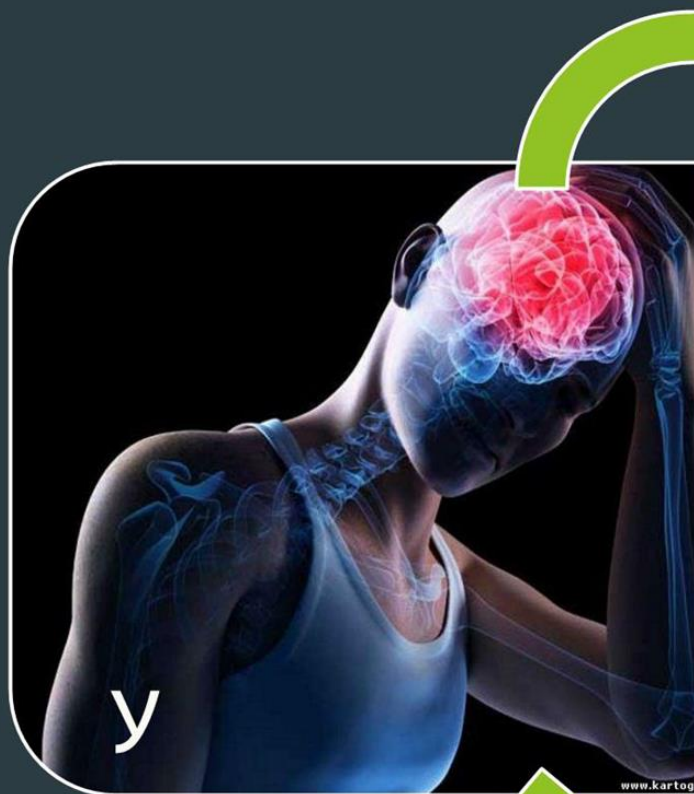
- преграды на пути движения (стойки, колонны, др.)
- ступени (неровные, без обозначений цвет., такт.)
- неровное/скользкое покрытие
- отсутствие тактильных указателей
- отсутствие поручней, иных направляющих, прерывающиеся поручни, направляющие
- отсутствие дублирующей информации

# Значимые барьеры окружающей среды



- отсутствие зрительной информации
- отсутствие индукционных петель
- электромагнитные помехи
- отсутствие сурдопереводчика, тифлосурдопереводчика
- отсутствие дублирующей информации при ЧС
- иные информационные барьеры

# Значимые барьеры окружающей среды



- отсутствие понятной информации (на простом языке)
- отсутствие помощи на объекте
- отсутствие ограждений опасных мест
- трудности в ориентации при неоднозначной информации



# 1.5 Автостоянки и парковки



- **площадки** для остановки специализированных средств общественного транспорта для инвалидов размещаются не далее 100 м от входов в общественные здания для МГН.
- **количество мест** – не менее 10% (но не менее 1 места);
- **разметка** места для стоянки автомашины инвалида на кресле-коляске - 6,0 x 3,6 м, что дает возможность создать безопасную зону сбоку и сзади машины - 1,2 м;
- выделяемые места обозначены **знаками** на поверхности покрытия стоянки и продублированы знаком на вертикальной поверхности (стене, столбе, стойке и т.п.), расположенным на высоте не менее 1,5 м.

# 1.1 Вход (входы) на территорию



- должен быть оборудован доступными элементами информации об объекте;
- не допускается применять непрозрачные калитки на навесных петлях двустороннего действия, калитки с вращающимися полотнами, а также турникеты.



## 2.3 Входная площадка



- **поверхность** – твердая, нескользкая; поперечный уклон 1-2%;
- **навес, водоотвод, подогрев** (в зависимости от местных климатических условий).

## 1.3 Лестница (открытая)



- **лестницы должны дублироваться пандусами;**
- **ступени должны быть одинаковой формы;**
- **ширина проступей – 35 – 40 см, высота подъемов ступеней – 12 – 15 см;**
- **антискользящее покрытие и шероховатая поверхность;**
- **не следует применять ступени с открытыми подступёнками;**
- **марш не должен быть менее 3 ступеней и не должен превышать 12 ступеней. Недопустимо применение одиночных ступеней (заменять пандусами);**
- **расстояние между поручнями - не менее 1,0 м.**



## 1.4 Пандус (наружный)

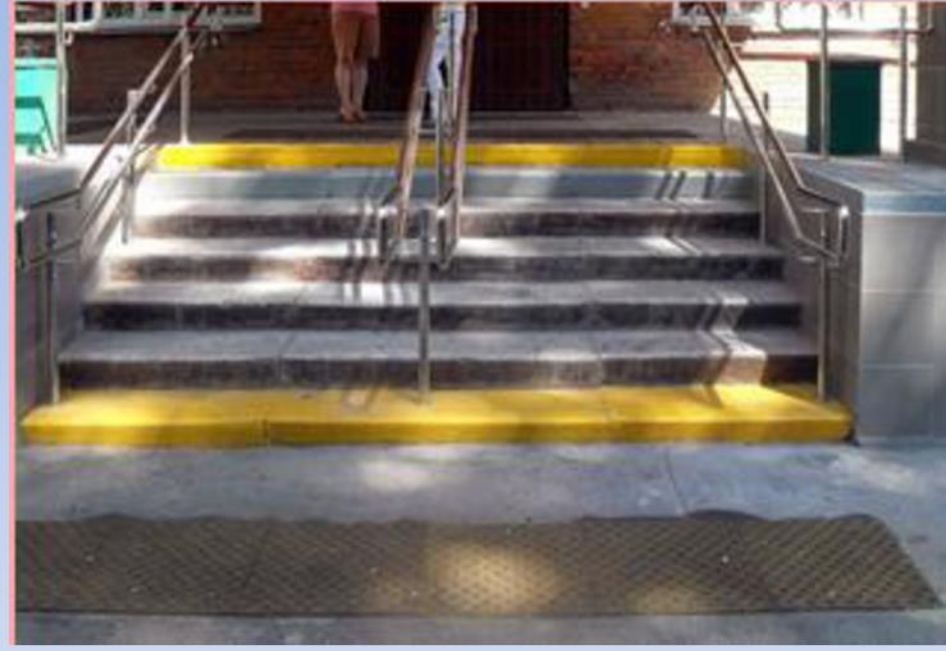


- **поверхность пандуса** - нескользкая, отчётливо маркированная цветом или текстурой, контрастная относительно прилегающей поверхности;
- **длина марша** не должна превышать 9 м, а уклон не круче 5%. Пандус с расчетной длиной 36 м и более или высотой более 3 м следует заменять подъёмными устройствами;
- **колесоотбойники** – высота не менее 5 см;

- **ширина между поручнями пандуса** - в пределах 0,9 - 1,0 м;
- **поручни** – с 2х сторон; на высоте 0,7 и 0,9 м (допустимо от 0,85 до 0,92 м); завершающие части длиннее на 30 см (допустимо от 27 - 33 см); рекомендуется применять округлого сечения диаметром от 0,04 до 0,06 м



## 2.1 Лестница (наружная)



- **ширина марша** – не менее 1,35 м;
- **при ширине марша 4 м и более** – дополнительные разделительные поручни;
- **поручни:** с 2х сторон; на высоте 0,9 м (допустимо от 0,85 до 0,92 м); завершающие части длиннее на 30 см (допустимо от 27 – 33 см);
- **ступени лестниц** - ровные, без выступов и с шероховатой поверхностью. Ребро ступени - закругление радиусом не более 5 см. Боковые края ступеней, не примыкающие к стенам - бортики высотой не менее 2 см или другие устройства для предотвращения соскальзывания трости или ноги; должны быть с подступёнком.



## 2.2 Пандус (наружный)



- **длина марша** не должна превышать 9 м, а уклон не круче 5%. Пандус с расчетной длиной 36 м и более или высотой более 3 м следует заменять подъёмными устройствами;
- **расстояние между поручнями** – 0,9 – 1 м;
- **бортики** – высота не менее 5 см;
- **поручни** – с 2х сторон; на высоте 0,7 и 0,9 м (допустимо от 0,85 до 0,92 м); завершающие части длиннее на 30 см (допустимо от 27 - 33 см).

# Пути движения внутри здания





## 3.1 Коридор (вестибюль, зона ожидания, галерея, балкон)



- **ширина пути движения в чистоте**
  - не менее 1,5 м (при встречном движении – не менее 1,8 м). При реконструкции зданий допускается уменьшать ширину коридоров при условии создания разъездов (карманов) для кресел-колясок размером 2 м (длина) и 1,8 м (ширина) в пределах прямой видимости следующего кармана;
- **зона для самостоятельного разворота инвалида на кресле-коляске** – не менее 1,4 м в диаметре;

- в помещениях, доступных инвалидам, не разрешается применять ворсовые ковры с высотой ворса более 1,3 см, **ковровые покрытия** на путях движения должны быть плотно закреплены, особенно на стыках полотен и по границе разнородных покрытий.



## 3.3 Пандус (внутри здания)



- **высота одного подъема:** до 0,8 м (при уклоне 5%), до 0,2 м (при уклоне до 10%);
- **ширина:** не менее 1 м (1,5 м) (при двустороннем движении – не менее 1,8 м);
- **бортики:** высота не менее 5 см;
- **поручни:** с 2х сторон; на высоте 0,7 и 0,9 м (допускается от 0,85 до 0,92 м); завершающие части длиннее на 30 см (допускается от 27 до 33 см);
- **поверхность марша пандуса** должна визуально контрастировать с горизонтальной поверхностью в начале и конце пандуса.

## 5.1 Туалетная комната



- у дверей санитарно-бытовых помещений или доступных кабин - **специальные знаки (в том числе рельефные)** на высоте 1,35 м;
- **оборудование замкнутых пространств** – двусторонняя связь с диспетчером или кнопка звонка, аварийное освещение;
- **универсальная кабина:** ширина – 2,2 м, глубина – 2,25 м; рядом с унитазом – пространство для размещения кресла-коляски 75 см; крючки для одежды, костылей и других принадлежностей.



# 6. Система информации на объекте



# Приказом руководителя организации

Назначается должностное лицо - ответственный сотрудник за организацию работы по обеспечению в учреждении доступности объекта и предоставляемых услуг, который в т.ч. организует инструктаж по вопросам доступности и может сам проводить его или участвовать в его проведении приглашенными специалистами.

# Задачи инструктажа персонала при его различных видах и формах

Виды инструктажа	Формы инструктажа	
	индивидуально	коллективно
ПЕРВИЧНЫЙ	<ul style="list-style-type: none"><li>• при приеме на работу;</li><li>• при введении новых обязанностей</li></ul>	<ul style="list-style-type: none"><li>• для информирования о порядке работы, об ответственных лицах, о задачах по оказанию помощи МГН</li></ul>
ПОВТОРНЫЙ	<ul style="list-style-type: none"><li>• для развития навыков работ с МГН;</li><li>• при приобретении нового оборудования;</li><li>• при нарушении обязанностей помощи инвалидам и МГН</li></ul>	<ul style="list-style-type: none"><li>• для развития знаний по вопросам доступности объектов и услуг;</li><li>• для обсуждения нарушений требований доступности;</li><li>• при принятии новых документов;</li><li>• при введении новых услуг, новых форм обслуживания, новых объектов</li></ul>



**Спасибо за внимание**